

Programma van Eisen

Raam Overeenkomst Assemblage en Reparatie
Zaaknummer: 31212103

Colofon

2.2a

Uitgegeven door	Ministerie van Infrastructuur en Waterstaat, Rijkswaterstaat, Verkeer en Watermanagement
Status	Concept
Datum	Januari 2026
Versienummer	1.0

Inhoud

1.1	Missie van Rijkswaterstaat	5
1.2	Doelstellingen voor Raamovereenkomst Assemblage en Reparatie (RAR)	5
1.3	Uitleg Programma van Eisen	5
2	Systeembeschrijving	6
2.1	Scope van Overeenkomst	6
2.2	Inleiding vaarwegmarkering	6
2.3	Systeemdecompositie	7
3	Algemene eisen	8
3.1	Leveringscondities	8
3.2	Bestellingen	8
3.3	Assemblage en Reparatietijd	8
3.4	Garantie	8
3.5	Voertaal	8
3.6	Correspondentie	8
3.7	Tekeningen	9
3.8	Aflevering	9
3.9	Transport	9
3.10	Bereikbaarheid	9
3.11	Veiligheid, gezondheid en milieu	9
3.12	Productverbetering	9
4	Perceel: Assemblage & Reparatie Nieuwe Areaal	10
4.1	Top eis Assemblage & Reparatie Nieuwe Areaal	10
4.2	Assemblage drijvers	10
4.3	Reparatie drijvers	11
4.4	Uitvoeren reparaties, refits, afvoeren	11
4.5	Vervangende onderdelen en testen na reparaties en refits	12
4.6	Voorraad benodigde onderdelen voor reparaties	12
4.7	Benodigde ruimte voor reparaties	13
4.8	Afvoeren drijvende markering	13
4.9	Verlichting	14
4.10	Operationeel management systeem	14
4.11	Facturatie	15
4.12	Eisen aan transport	15
4.13	Eisen aan afvoeren afgeschreven objecten	15
5	Perceel: Reparatie Bestaand Areaal	16
5.1	Topeis Reparatie bestaand Areaal	16
5.2	Perceel specifieke eisen	16
5.3	Uitvoeren reparaties, refits, afvoeren	17
5.4	Vervangende onderdelen en testen na reparaties en refits	17
5.5	Voorraad benodigde onderdelen voor reparaties	18
5.6	Benodigde ruimte voor reparaties	18
5.7	Afvoeren drijvende markering	19
5.8	Verlichting	19
5.9	Operationeel management systeem	20
5.10	Facturatie	20

5.11	Eisen aan transport	20
5.12	Eisen aan afvoeren afgeschreven objecten	21
Bijlage		22

Inleidende informatie

1.1 Missie van Rijkswaterstaat

Rijkswaterstaat is de uitvoeringsorganisatie die in opdracht van de Minister en Staatssecretaris van Infrastructuur en Waterstaat de nationale infrastructurele netwerken beheert en ontwikkelt opdat deze optimaal voldoen aan de maatschappelijke vraag.

Rijkswaterstaat geeft hieraan invulling door te zorgen voor:

- Droge voeten
- Voldoende en schoon water
- Vlot en veilig verkeer over weg en water
- Betrouwbare en bruikbare informatie

1.2 Doelstellingen voor Raamovereenkomst Assemblage en Reparatie (RAR)

Opdrachtgever streeft met de Overeenkomst en het Programma van Eisen de onderstaande doelstellingen na.

Doel 1: Handhaven functionaliteiten drijvende vaarwegmarkering

Het handhaven van de bestaande functionaliteiten van de drijvende markering.

Doel 2: Bevorderen duurzaamheid

De reparaties en verwerking van de afgeschreven markeringen vinden op een zodanige wijze plaats dat het milieu niet, of indien dit onontkoombaar is, zo min mogelijk wordt belast.

1.3 Uitleg Programma van Eisen

Dit programma van eisen heeft betrekking op de volgende onderdelen:

- Assemblage & Reparatie Nieuw Areaal (toekomstige markering)
- Reparatie Bestaand Areaal (huidige markering)

De bovengenoemde onderdelen, hierna genoemd "percelen" geven de eisen weer die aan elk perceel worden gesteld. Daarnaast zijn er eisen die integraal voor deze gehele raamovereenkomst van toepassing zijn, deze worden beschreven in het stuk "algemene eisen".

2 Systeembeschrijving

In dit hoofdstuk is staat weergegeven wat de scope is van deze raamovereenkomst. Daarnaast wordt er een korte omschrijving gegeven wat de afdeling vaarwegmarkeren is binnen Rijkswaterstaat. Middels de systeemdecompositie wordt er een overzicht gegeven hoe deze raamovereenkomst is opgezet en waar deze onder valt binnen de organisatie van Rijkswaterstaat.

2.1 Scope van Overeenkomst

Assemblage, onderhoud en reparatie:

De scope van deze overeenkomst voor de dienstverlening bestaat uit:

1. Uitvoeren van reparaties en refits aan kunststof drijvende vaarwegmarkeringen;
2. Assembleren van vaarwegmarkeringen uit (nieuw) geleverde onderdelen;
3. Afvoeren van afgeschreven objecten;
4. Alle transporten van objecten tussen opdrachtnemer en opdrachtgever vice versa.

Met bovengenoemde scope beoogt opdrachtgever alle voorkomende functies van de drijvende vaarwegmarkering in stand te houden en waar nodig te verbeteren.

De uitvraag is op basis van geprognoseerde hoeveelheden. De werkelijke aantallen kunnen afwijken. De afroep is naar behoefte en op aangeven van Opdrachtgever.

Hieronder volgt een verdere toelichting op onderdelen binnen de scope.

- *Reparaties en refits*

Het uitvoeren van reparaties en refits op locatie van de opdrachtnemer. Objecten worden opgehaald en afgeleverd op locatie van Opdrachtgever. Een overzicht van de locaties staat in de bijlage 1.

- *Afvoeren van afgeschreven objecten*

Afgeschreven objecten dienen op een duurzame wijze te worden afgevoerd.

- *Transporten van objecten tussen Opdrachtnemer en Opdrachtgever*

Opdrachtnemer verzorgt alle transporten van de objecten tussen opdrachtnemer en locaties van opdrachtgever. Opdrachtgever heeft meerdere locaties, verspreid over Nederland. Een overzicht staat vermeld in de bijlage 1.

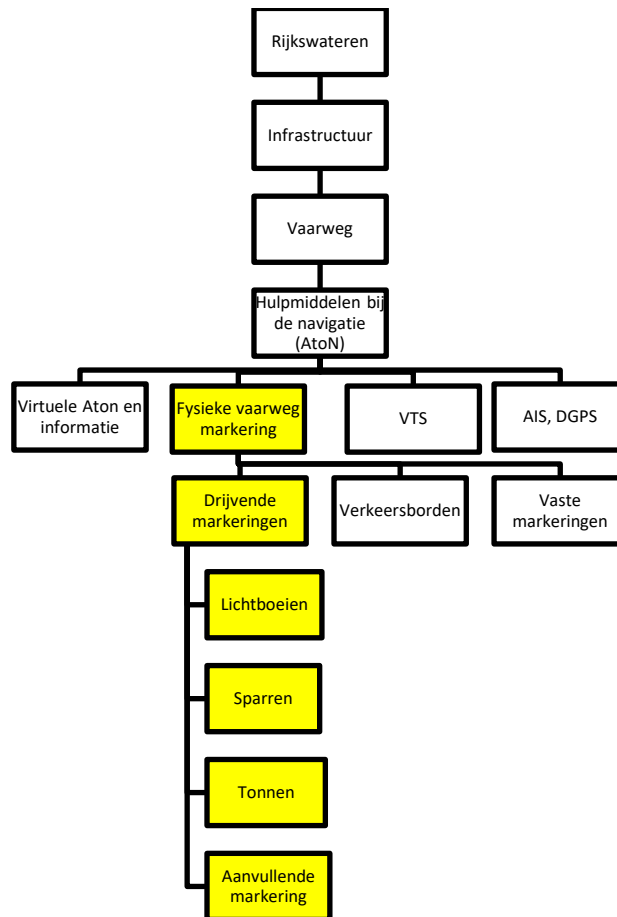
2.2 Inleiding vaarwegmarkering

De afdeling vaarwegmarkeren van de organisatie Verkeer- en Watermanagement (VWM) binnen Rijkswaterstaat is verantwoordelijk voor het ontwikkelen, beheren en instandhouden van de drijvende markeringen op de Nederlandse binnenwateren, kustwateren en zee. Daarnaast beheert de afdeling de vaste markeringen op en naast de Nederlandse Rijks binnenwateren.

De afdeling draagt zorg voor een veilige, vlotte en betrouwbare afwikkeling van het scheepvaartverkeer door het strategisch plaatsen, onderhouden en vervangen van drijvende en vaste markeringen zoals lichtboeien, tonnen en sparren.

2.3 Systeemdecompositie

De samenhang is schematisch weergegeven in de objectenboom van figuur 1: systeemdecompositie. Dit geeft weer hoe de samenhang in deze raamovereenkomst in verband staat tot het systeem van Rijkswaterstaat. Drijvende markeringen is onderdeel van het bovenliggende systeem vaarweg.



Figuur 1: Systeemdecompositie

De werkzaamheden die onder deze raamovereenkomst worden uitgevraagd vallen onder het kopje Drijvende markering. Werkzaamheden kunnen aan onderdelen die onder deze kop vallen worden uitgevoerd. Daarnaast wordt er een onderscheidt gemaakt tussen het bestaande areaal (Bijlage 2) en toekomstig areaal wat gedurende de looptijd van deze raamovereenkomst wordt aangeschaft door Rijkswaterstaat.

3 Algemene eisen

Dit hoofdstuk bevat de algemene eisen die van toepassing zijn op alle producten en leveringen binnen de raamovereenkomst voor Assemblage en Reparatie. Deze eisen vormen het fundament van het Programma van Eisen en gelden ongeacht het perceel nieuw areaal of bestaand areaal betreft.

De eisen zijn op de onderstaande manier in tabellen opgenomen:

<Eis-ID>	<Eistitel>
<Eistekst>	

3.1 Leveringscondities

	Leveringscondities
Voor opdrachtnemers binnen de Europese Unie zijn de leveringscondities incoterms DPU locaties opdrachtgever.	

	Leveringscondities
Voor opdrachtnemers buiten de Europese Unie zijn de leveringscondities incoterms DDP locaties opdrachtgever.	

3.2 Bestellingen

	Bestellingen
Opdrachtgever verstrekt opdrachten al naar gelang de behoefte van opdrachtgever.	

3.3 Assemblage en Reparatietijd

	Assemblage en Reparatietijd
De assemblage en reparatietijd is verschillend per perceel.	

3.4 Garantie

	Garantie
De garantie is verschillend per perceel.	

3.5 Voertaal

	Voertaal
De voertaal is Nederlands of Engels in woord en geschrift.	

3.6 Correspondentie

	Correspondentie
Alle correspondentie vindt plaats per email in de voertaal.	

3.7 Tekeningen

	Tekeningen
	Opdrachtnemer levert desgevraagd tekeningen aan van alle objecten en onderdelen met daarop vermeld alle afmetingen. De tekeningen worden digitaal aangeleverd in PDF of digitaal in DWG of een gelijkwaardig programma.

3.8 Aflevering

	Aflevering
	Levering vindt plaats op de door opdrachtgever aangegeven locatie.

3.9 Transport

	Transport
	Opdrachtnemer regelt het transport van en naar de locaties van RWS.

	Transport offerte.
	Transportkosten worden pro rato berekend.

3.10 Bereikbaarheid

	Bereikbaarheid
	Opdrachtnemer verstrekt opdrachtgever een telefoonnummer waarop opdrachtnemer bereikbaar is op werkdagen tussen 08.30 uur en 17.00 uur.

3.11 Veiligheid, gezondheid en milieu

	Veiligheid, gezondheid en milieu
	Bij alle werkzaamheden op de locaties van de opdrachtnemer worden alle maatregelen ten behoeve van veiligheid, gezondheid en milieu in acht genomen.
	Opdrachtnemer houdt rekening met het logistieke proces van opdrachtgever zoals omschreven in bijlage 1.

3.12 Productverbetering

	Productverbetering
	Opdrachtnemer geeft gevraagd en ongevraagd adviezen ter verbetering van de in dit programma van eisen beschreven leveringen en dienstverlening.
	Indien het advies door opdrachtgever wordt overgenomen dan wordt het verbeterde product gezien als een vervanging van datgene dat eerder beschreven is en daarom maakt het verbeterde product onderdeel uit van de Overeenkomst.

4 Perceel: Assemblage & Reparatie Nieuwe Areaal

De onderstaande eisen zijn van toepassing op het nieuwe areaal, hieronder wordt verstaan de nieuwe producten die door opdrachtgever worden aangeschaft. Deze dient de opdrachtnemer te assembleren en te onderhouden.

4.1 Top eis Assemblage & Reparatie Nieuwe Areaal

	Top eis Assemblage.
Het object dient volgens geleverde instructies geassembleerd te worden.	

	Top eis Reparaties
Het vervangen dan wel repareren van beschadigde onderdelen en versleten onderdelen met als doel het object na de reparatie zo dicht mogelijk de nieuwstaat te laten benaderen en functioneel te laten zijn.	

4.2 Assemblage drijvers

	Assemblage
Assemblage dient uitgevoerd te worden zodat het object functioneel is en voldoet aan de gestelde topeis.	

	Handleiding
Opdrachtnemer krijgt een van handleiding door opdrachtgever.	

	Werkinstructies
Opdrachtnemer stelt werkinstructies op voor de uit te voeren werkzaamheden.	

	Werkinstructies
Opdrachtnemer verstrekt de opgestelde werkinstructies aan opdrachtgever alvorens er gestart kan worden met de assemblage werkzaamheden.	

	Garantie
Opdrachtnemer voert voor aanvang van de werkzaamheden een controle (kwantitatief en kwalitatief) uit op de goederen ontvangen van de leverancier van de te assembleren objecten.	

	Garantie
Als uit de ontvangstcontrole blijkt dat goederen niet voldoen maakt opdrachtnemer dit binnen 48 uur per mail kenbaar bij Opdrachtgever	

	Garantie
Opdrachtnemer is verantwoordelijk voor uitgevoerde arbeid aan het object gedurende 2 jaar na afronden werkzaamheden.	

	Transport
Levering op locaties aangegeven door Opdrachtgever, zie Bijlage 1: Logistiek proces en locaties.	

	Positiebenaming
Opdrachtnemer voorziet het object van de juiste positiebenaming en plaatsing volgens de geldende normen.	
	Drijvende vaarwegmarkering
De materialen waarmee wordt gewerkt zijn bestemd voor drijvende vaarwegmarkeringen. Deze worden ingezet op de binnenwateren en op zee, in zoete en zoute omstandigheden (brak water) en wisselend blootgesteld aan regen, wind, zon, opspattend (zout)water en ijs.	
	Ontvetter en stickerverwijderaar
De ontvetter en stickerverwijderaar voor het verwijderen van losse letters, cijfers, reflecterende stroken en stickervellen zijn biologisch afbreekbaar.	
	Garantie hechting bestickering
De leverancier geeft 24 maanden garantie op de hechting van alle geleverde en aangebrachte producten op de drijvende vaarwegmarkeringen.	

4.3 Reparatie drijvers

Opdrachtgever heeft behoefte aan reparaties, refits en afvoeren van het nieuwe areaal van drijvende markering.

	Reparatie
Beschadigde markering dient zodanig gerepareerd te worden dat deze na reparatie volledig functioneel is.	
	Refits
Het vervangen van aan slijtage onderhevige onderdelen niet geïnitieerd door een beschadiging maar door het verstrijken van een door de Opdrachtgever bepaalde tijdsperiode met als doel het object na de refit zo dicht mogelijk de nieuwstaat te laten benaderen en functioneel te laten zijn.	
	Afvoeren
Het recyclen van een door opdrachtgever afgekeurd object. Als bepaalde onderdelen niet recyclebaar zijn dan moeten deze onderdelen duurzaam worden afgevoerd. Opdrachtnemer dient dit aan te tonen op verzoek van opdrachtgever.	
	Herbruikbaarheid
Onderdelen die van een afgekeurd object nog bruikbaar zijn worden vermeld in het OMS (Operationeel Management Systeem). Deze onderdelen worden opgeslagen op de locatie van opdrachtnemer.	

4.4 Uitvoeren reparaties, refits, afvoeren

	Verzoek tot offerte
Opdrachtnemer krijgt van opdrachtgever een verzoek tot het maken van een offerte voor de reparatie, refit of het afvoeren.	

	Verzoek tot offerte
Opdrachtnemer maakt deze offerte en na goedkeuring door opdrachtgever voert opdrachtnemer de reparatie, refit of het afvoeren uit.	
	Tijdsduur opstellen offerte.
Het maken en aanbieden aan opdrachtgever van de offerte mag maximaal 10 werkdagen duren.	
	Reparatietijd
Nadat opdrachtgever de offerte heeft goedgekeurd mag het feitelijk repareren en het retour brengen naar een door opdrachtgever op te geven locatie niet langer duren dan 50 werkdagen.	
	Reparatietijd
De periode van 50 werkdagen gaat in op de eerste werkdag nadat opdrachtgever de offerte heeft goedgekeurd.	
	Acceptatie reparatie.
Na reparatie of refit dient het object volledig functioneel te zijn.	

4.5 Vervangende onderdelen en testen na reparaties en refits

	Vervangende onderdelen
Opdrachtnemer maakt gebruik van onderdelen die door opdrachtgever type goedgekeurd zijn.	
	Vervangende onderdelen
Het staat opdrachtnemer vrij om onderdelen zelf te (laten) fabriceren doch alvorens deze gebruikt mogen worden moet opdrachtgever goedkeuring verstrekken. Hiertoe voert opdrachtnemer in het bijzijn van opdrachtgever trek-, buig-, en breekproeven uit en levert overige informatie aan zoals de toegepaste materialen en de eigenschappen daarvan. Deze testen zijn voor rekening en risico van opdrachtnemer.	
	Proeven
De opdrachtgever verstrekt de eisen waaraan de proeven voor de verschillende onderdelen en objecttype aan moeten voldoen na het ingaan van de overeenkomst. De volgende proeven kunnen per object worden uitgevraagd: Trekproef, buigproef, Breekproef.	
	Proeven
Indien gebruik wordt gemaakt van reeds goedgekeurde onderdelen hoeft opdrachtnemer na een reparatie of refit geen test uit te voeren met uitzondering van sparren waaraan laswerkzaamheden zijn uitgevoerd. Deze sparren moeten een buigproef ondergaan. Bij deze proef wordt de spar opgehangen aan de twee uiteinden van de spar en in het midden gedurende 10 minuten belast met een gewicht van 1 ton. De spar mag dan niet blijvend vervormen of breken.	
	Testformulier
Alle bevindingen worden door opdrachtnemer vastgelegd in een testformulier dat aan opdrachtgever wordt verstrekt.	

4.6 Voorraad benodigde onderdelen voor reparaties

	Voorraad reparaties
	Opdrachtnemer zorgt voor dat er voldoende onderdelen op voorraad zijn om de reparaties uit te voeren en om de gestelde doorlooptijden te waarborgen. Opdrachtnemer kan hierover in dialoog gaan met opdrachtgever.

	Grijpvoorraad
	Opdrachtnemer levert de onderdelen ook aan opdrachtgever op de locaties vermeld in de bijlage 1: Logistiek proces en locaties, zodat opdrachtgever kleine reparaties indien benodigd zelf kan uitvoeren.

	Prijslijst
	De prijslijsten voor het nieuwe areaal wordt verstrekt na gunning. Als er aanvulling op benodigd zijn kan opdrachtnemer met opdrachtgever in overleg om deze toe te voegen aan de lijst.

4.7 Benodigde ruimte voor reparaties

	Beschikbare werkruimte
	De beschikbare ruimte dient minimaal 1500m ² te zijn (dit mag ook verdeeld zijn over meerdere ruimtes). De werkruimte dient voldoende te zijn om meerdere objecten tegelijkertijd te kunnen repareren.

4.8 Afvoeren en hergebruik drijvende markering

	Hergebruik
	Indien opdrachtgever besluit een drijver niet te repareren moet opdrachtnemer zorgdragen voor afvoer of hergebruik van onderdelen of hergebruik van het object.

	Afvoeren
	Opdrachtnemer dient desgevraagd aan te tonen hoe en door wie de drijvende markering gerecycled wordt.

	Herbruikbare onderdelen
	Herbruikbare onderdelen moeten in de voorraad worden opgenomen en worden gebruikt voor reparaties en refits. Opdrachtnemer adviseert opdrachtgever en kan met elkaar hier in overleg over gaan.

	Administratie
	Opdrachtnemer dient hiervan een administratie bij te houden die op eerste verzoek aan opdrachtgever digitaal wordt verstrekt.

4.9 Verlichting

	Verlichting
Opdrachtnemer hoeft geen reparaties uit te voeren aan verlichting. Opdrachtnemer stelt vooraf vast of de verlichting goed werkt.	

	Verlichting
Beschadigde of defecte verlichting wordt door of namens opdrachtgever omgeruild voor goed werkende verlichting waarna opdrachtnemer de verlichting monteert op het object.	

	Omruilen
Het omruilen gebeurt vanaf zes stuks.	

	Programmers
Voor het instellen van de verlichting stelt opdrachtgever hiervoor de benodigde programmers beschikbaar	

	Basisvoorraad
Bij aanvang van de overeenkomst stelt opdrachtgever een basis voorraad verlichting ter beschikking aan opdrachtnemer	

	Basisvoorraad
De samenstelling van deze basis voorraad wordt in onderling overleg vastgesteld.	

4.10 Operationeel management systeem

	OMS
Opdrachtnemer moet een OMS bijhouden van de reparaties.	

	OMS
In dit OMS moet minimaal worden vermeld het soort object, het ID-nummer, datum ophalen object en datum retour brengen en een specificatie van de uitgevoerde werkzaamheden en onderdelen met de daarmee gemoeide kosten.	

	OMS
In dit OMS moet minimaal worden vermeld welke onderdelen zijn vrijgekomen vanuit het afvoeren van objecten en welke onderdelen zijn toegepast in refits en/of reparaties.	

	OMS
Dit OMS moet op eerste verzoek digitaal aan opdrachtgever worden verstrekt.	

4.11 Facturatie

	Facturatie
Opdrachtnemer factureert met een factuur waarbij de kosten per object gespecificeerd zijn of de gespecificeerde kosten per object worden op een andere manier verstrekt.	
	Facturatie
Opdrachtnemer geeft op de factuur aan welke onderdelen uit het reparatieproces herbruikt zijn van andere objecten.	
	offerte
Voor het opmaken van de offerte mogen geen kosten in rekening worden gebracht.	
	offerte
Als een object afgevoerd wordt mag opdrachtnemer de daarmee gemoeide kosten in rekening brengen zijnde het transport van de RWS locatie naar de locatie van opdrachtnemer, de bestede uren, de afvoerkosten van kunststof en metaal minus de eventuele opbrengst en de eventueel te maken overige afvoerkosten.	
	Ontbrekende ID Nummers
Als een object geen ID-nummer heeft of het ID-nummer verdwenen is dan voorziet opdrachtnemer het object van een nieuw ID-nummer.	

4.12 Eisen aan transport

	Transport
De objecten worden opgehaald en afgeleverd op de locaties van de opdrachtgever conform de lijst in de bijlagen. Bijlage 1: Logistiek proces en locaties.	
	Transport
Laden en lossen van de objecten gebeurt met materieel van opdrachtnemer.	
	Transport
Aanwijzingen van RWS-personeel op locatie moeten worden opgevolgd.	
	Transport
Transporten worden door opdrachtnemer minimaal vijf dagen van tevoren aangemeld bij opdrachtgever. De feitelijke ophaal- of afleverdatum wordt vastgesteld in overleg met de afdeling Logistiek van opdrachtgever.	

4.13 Eisen aan afvoeren afgeschreven objecten

	Afvoeren afgeschreven objecten
Het afvoeren van de afgeschreven objecten gebeurt op een duurzame en milieuvriendelijke manier. Opdrachtnemer toont dit aan.	

5 Perceel: Reparatie Bestaand Areaal

Opdrachtgever heeft behoefte aan reparaties, refits en afvoeren van het huidige bestand van drijvende markering. De samenstelling van het huidige bestand van drijvende markering is beschreven in het paspoort in de bijlage, bijlage 2: Paspoort (huidige) drijvende markering 2025

5.1 Topeis Reparatie bestaand Areaal

Top eis Reparaties
Het vervangen dan wel repareren van beschadigde onderdelen en versleten onderdelen met als doel het object na de reparatie zo dicht mogelijk de nieuwstaat te laten benaderen en functioneel te laten zijn.

5.2 Perceel specifieke eisen

Refits
Het vervangen van aan slijtage onderhevige onderdelen niet geïnitieerd door een beschadiging maar door het verstrijken van een door de Opdrachtgever bepaalde tijdsperiode met als doel het object na de refit zo dicht mogelijk de nieuwstaat te laten benaderen en functioneel te laten zijn.

Reparatie
Het repareren van beschadigde vaarwegmarkering zodat deze weer volledig functioneel en operationeel is.

Afvoeren
Het recyclen van een door opdrachtgever afgekeurd object. Indien bepaalde onderdelen niet recyclebaar zijn dan moeten deze onderdelen duurzaam worden afgevoerd

Herbruikbaarheid
Onderdelen die van een afgekeurd object nog bruikbaar zijn dienen te worden vermeld in de OMS. Deze onderdelen worden opgeslagen op de locatie van opdrachtnemer.

Uitzondering aanvullende markering
Een uitzondering op de reparaties en refits vormt de aanvullende markering. Deze is noch te repareren noch te refitten. Wel is het mogelijk de aanvullende markering samen te voegen. Dit betekent dat de bruikbare onderdelen van een beschadigde aanvullende markering worden verwijderd en deze onderdelen worden samengevoegd tot een bruikbare aanvullende markering. Onderdelen die herbruikbaar zijn worden aan opdrachtgever ter beschikking gesteld. De onderdelen die niet herbruikbaar zijn worden afgevoerd.

Trekproef aanvullende markering
Het huidige bestand van de aanvullende markering bestaat voornamelijk uit RB450 (ongeveer 2.500 stuks). Opdrachtnemer voert jaarlijks op ongeveer 25% van het bestand een trekproef uit met een trekbelasting van 2 ton. Goedgekeurde objecten krijgen een sticker of iets vergelijkbaars met de testdatum en afgekeurde objecten worden afgevoerd door opdrachtnemer. De trekproeven worden uitgevoerd op de locaties van opdrachtgever. Opdrachtgever wijst jaarlijks de locaties en aantallen aan.

5.3 Uitvoeren reparaties, refits, afvoeren

	Verzoek tot offerte
Opdrachtnemer krijgt van opdrachtgever een verzoek tot het maken van een offerte voor de reparatie, refit of het afvoeren.	
	Verzoek tot offerte
Opdrachtnemer maakt deze offerte en na goedkeuring door opdrachtgever voert opdrachtgever de reparatie, refit of het afvoeren uit.	
	Tijdsduur opstellen offerte.
Het maken en aanbieden aan opdrachtgever van de offerte mag maximaal 10 werkdagen duren.	
	Reparatietijd
Nadat opdrachtgever de offerte heeft goedgekeurd mag het feitelijk repareren en het retour brengen naar een door opdrachtgever op te geven locatie niet langer duren dan 50 werkdagen.	
	Reparatietijd
De periode van 50 werkdagen gaat in op de eerste werkdag nadat opdrachtgever de offerte heeft goedgekeurd.	
	Acceptatie reparatie.
Na reparatie of refit dient het object volledig functioneel te zijn.	

5.4 Vervangende onderdelen en testen na reparaties en refits

	Onderdelen
Opdrachtnemer maakt gebruik van onderdelen die door opdrachtgever type goedgekeurd zijn.	
	Onderdelen
Het staat opdrachtnemer vrij om onderdelen zelf te (laten) fabriceren doch alvorens deze gebruikt mogen worden moet opdrachtgever een type goedkeuring verstrekken. Hiertoe voert opdrachtnemer in het bijzijn van opdrachtgever trek-, buig-, en breek proeven uit en levert overige informatie aan zoals de toegepaste materialen en de eigenschappen daarvan. Deze testen zijn voor rekening en risico van opdrachtnemer.	
	Proeven
De opdrachtgever verstrekt de eisen waaraan de proeven voor de verschillende onderdelen en objecttype aan moeten voldoen na het ingaan van de overeenkomst. De volgende proeven kunnen per object worden uitgevraagd: Trekproef, buigproef, Breekproef.	
	Onderdelen
Indien gebruik wordt gemaakt van goedgekeurde onderdelen hoeft opdrachtnemer na een reparatie of refit geen test uit te voeren met uitzondering van sparren waaraan laswerkzaamheden zijn uitgevoerd. Deze sparren moeten een buigproef ondergaan. Bij deze proef wordt de spar opgehangen aan de twee uiteinden van de spar en in het midden gedurende 10 minuten belast met een gewicht van 1 ton. De spar mag dan niet blijvend vervormen of breken.	

	Testformulier
Alle bevindingen worden door opdrachtnemer vastgelegd in een testformulier dat aan opdrachtgever wordt verstrekt.	

5.5 Voorraad benodigde onderdelen voor reparaties

	Voorraad reparatie
Opdrachtnemer zorgt voor eigen rekening en risico dat er voldoende onderdelen op voorraad zijn om de reparaties uit te voeren en om de gestelde doorlooptijden te waarborgen. Wat voldoende is dient opdrachtnemer zelf te bepalen. Het niet beschikbaar zijn van onderdelen is geen reden om niet aan gestelde termijnen te voldoen. Opdrachtnemer kan hierover in dialoog gaan met opdrachtgever	

	Voorraad onderdelen
Voor de drijvende markering die in bezit zijn van RWS moet opdrachtnemer onderdelen op voorraad hebben conform bijgevoegde onderdelen lijst, Bijlage 3: onderdelen lijst Reparaties huidig areaal. Opdrachtnemer kan onderdelen toevoegen aan deze lijst.	

	Grijpvoorraad
Opdrachtnemer levert de onderdelen ook aan opdrachtgever op de locaties vermeld in de bijlage 1 zodat opdrachtgever kleine reparaties zelf kan uitvoeren	

	Prijslijst
De prijslijsten voor de onderdelen staan in de bijlagen: Bijlage 4 Bestellijst onderdelen spar en lichthoei onderdelen. Indien op de onderdelenlijst bepaalde onderdelen ontbreken kan opdrachtnemer en/of opdrachtgever deze in overleg toevoegen aan de lijst.	

	Speciale Verzoeken
Daarnaast levert opdrachtnemer op offertebasis van opdrachtgever ook "specials". Dat zijn markeringen of onderdelen die niet onder één van de andere contracten van opdrachtgever uit te vragen zijn en die sporadisch besteld worden. Een voorbeeld hiervan zijn de spuitpalen en Raconkapen.	

5.6 Benodigde ruimte voor reparaties

Opdrachtnemer moet over minimaal 1500m ² beschikbare werkruimte te beschikken om meerdere objecten tegelijkertijd te kunnen repareren. Deze ruimte mag verdeeld zijn over meerdere locaties.	

5.7 Afvoeren drijvende markering

	Hergebruik
Indien opdrachtgever besluit een drijver niet te repareren moet opdrachtnemer zorgdragen voor afvoer, hergebruik van onderdelen en hergebruik van het object.	
	Hergebruik
Opdrachtnemer dient desgevraagd aan te tonen hoe en door wie de drijvende markering gerecycled wordt en in geval van afvoeren hoe en door wie dat gebeurt.	
	Hergebruik
Herbruikbare onderdelen moeten in de voorraad worden opgenomen en worden gebruikt voor reparaties en refits.	
	Administratie
Opdrachtnemer dient hiervan een administratie bij te houden die op eerste verzoek aan opdrachtgever digitaal wordt verstrekt.	

5.8 Verlichting

	Verlichting
Opdrachtnemer hoeft geen reparaties uit te voeren aan verlichting. Opdrachtnemer stelt vooraf vast of de verlichting goed werkt..	
	Verlichting
Beschadigde of defecte verlichting wordt door of namens opdrachtgever omgeruild voor goed werkende verlichting waarna opdrachtnemer de verlichting monteert op het object.	
	Omruilen
Het omruilen gebeurt vanaf zes stuks.	
	programmers
Opdrachtgever stelt hiervoor de benodigde programmers beschikbaar.	
	Basisvoorraad
Bij aanvang van de overeenkomst stelt opdrachtgever een basis voorraad verlichting ter beschikking aan opdrachtnemer	
	Basisvoorraad
De samenstelling van deze basis voorraad wordt in onderling overleg vastgesteld.	

5.9 Operationeel management systeem

	OMS
Opdrachtnemer moet een OMS bijhouden van de reparaties.	
	OMS
In dit OMS moet minimaal worden vermeld het soort object, het ID-nummer, datum ophalen object en datum retour brengen en een specificatie van de uitgevoerde werkzaamheden en onderdelen met de daarmee gemoeide kosten.	
	OMS
In dit OMS moet minimaal worden vermeld welke onderdelen zijn vrijgekomen vanuit het afvoeren van objecten en welke onderdelen zijn toegepast in refits en/of reparaties.	
	OMS
Dit OMS moet op eerste verzoek digitaal aan opdrachtgever worden verstrekt.	

5.10 Facturatie

	Facturatie
Opdrachtgever dient te factureren met een factuur waarbij de kosten per object gespecificeerd zijn of de gespecificeerde kosten per object worden op een andere manier verstrekt.	
	Facturatie
Opdrachtgever toont aan op de factuur welke onderdelen uit het reparatieproces hergebruikt zijn van andere objecten.	
	offerte
Voor het opmaken van de offerte mogen geen kosten in rekening worden gebracht.	
	offerte
Indien een object afgevoerd wordt mag opdrachtnemer de daarmee gemoeide kosten in rekening brengen zijnde het transport van de RWS locatie naar de locatie van opdrachtnemer, de bestede uren, de afvoerkosten van kunststof en metaal minus de eventuele opbrengst en de eventueel te maken overige afvoerkosten.	
	Ontbrekende ID Nummers
Indien een object geen ID-nummer heeft of het ID-nummer verdwenen is dan voorziet opdrachtnemer het object van een nieuw ID-nummer.	

5.11 Eisen aan transport

	Transport
De objecten worden opgehaald en afgeleverd op de locaties van de opdrachtgever conform de lijst in de bijlagen. Bijlage 1: Logistiek proces en locaties.	
	Transport
Laden en lossen van de objecten gebeurt met materieel van opdrachtnemer.	

	Transport
Aanwijzingen van RWS-personeel op locatie moeten worden opgevolgd.	

	Transport
Transporten worden door opdrachtnemer minimaal vijf dagen van tevoren aangemeld bij opdrachtgever. De feitelijke ophaal- of afleverdatum wordt vastgesteld in overleg met de afdeling Logistiek van opdrachtgever.	

5.12 Eisen aan afvoeren afgeschreven objecten

	Afvoeren afgeschreven objecten
Het afvoeren van de afgeschreven objecten gebeurt op een duurzame en milieuvriendelijke manier. Opdrachtnemer toont dit aan.	

Bijlage

In onderstaande tabel staat weergegeven welke bijlagen tot dit document behoren.

De bijlagen zijn als volgt te lezen:

Bijlage nummer	Titel	Van toepassing op perceel
1	Logistiek proces en locaties	Geheel document
2	Paspoort (huidige) drijvende markering	Perceel bestaand areaal
3	Onderdelen lijst reparaties huidig areaal	Perceel bestaand areaal
4	Bestellijst onderdelen spar en lichtboei	Perceel bestaand areaal
5	Overzicht aantallen huidig areaal	Perceel bestaand areaal
6	Staat van prijzen per eenheid reparaties	Gehele overeenkomst.